

INFORMACJA GŁÓWNEGO LEKARZA WETERYNARII DLA POSIADACZY BYDŁA, OWIEC, KOZ, ŚWIŃ ORAZ INNYCH ZWIERZĄT PARZYSTOKOPYTNYCH NA TEMAT PRYSZCZYCY



Pryszczyca (*Foot and mouth disease – FMD*) jest wirusową, bardzo zakaźną chorobą zwierząt parzystokopytnych, w tym bydła, świń, owiec i kóz. Wirus pryszczycy przenosi się przez kontakt bezpośredni pomiędzy zwierzętami, za pośrednictwem mięsa i produktów mięsnych, mleka i jego przetworów, nasienia, skór, wełny, paszy dla zwierząt, itp.

Wirus może być przenoszony także przez człowieka, sprzęt gospodarski, ptaki, owady, gryzonie, środki transportu czy odzież.

Objawy chorobowe:

- gorączka, apatia, utrata apetytu, brak przeżuwania, gwałtowny spadek mleczności;
- zwiększone pragnienie i obfite ślinienie;
- pęcherze na języku, wargach i dziąsłach, śluzawicy u bydła/tarczy ryjowej u świń, na skórze szpary międzyryjowej, a także na wymieniu i strzykach;
- po pęknięciu pęcherzy - bolesne rany, owrzodzenia;
- cieleta i prosięta, karmione mlekiem zwierząt chorych na pryszczycę często padają z objawami biegunki i ogólnego wycieńczenia;
- równie często dochodzi do padnięć zwierząt dorosłych.



Zalecenia:

- w razie zauważenia wymienionych objawów choroby należy natychmiast zawiadomić powiatowego lekarza weterynarii celem umożliwienia pobrania próbek w kierunku wykluczenia FMD.
- zgłoszenia należy dokonać bezpośrednio albo za pośrednictwem lekarza weterynarii opiekującego się gospodarstwem lub właściwego miejscowo organu samorządu terytorialnego (wójta, burmistrza, prezydenta miasta).
- do czasu przybycia powiatowego lekarza weterynarii wszystkie zwierzęta należy zatrzymać w gospodarstwie, zwierzęta chore zamknąć i odizolować, nie wpuszczać osób postronnych do gospodarstwa oraz unikać wyjazdu domowników poza teren gospodarstwa.

Należy pamiętać, że wystąpienie tej choroby powoduje zawsze ogromne straty ekonomiczne dla kraju oraz hodowców zwierząt, związane w koniecznieścią wybijania zakażonych stad, a także ograniczeniem obrotu i handlu zwierzętami oraz produktami pochodzenia zwierzęcego.

Pryszczycą jest chorobą zwalczaną z urzędu!!

Zgłoszenie podejrzenia wystąpienia pryszczycy jest obowiązkiem wynikającym z ustawy z dnia 11 marca 2004 roku o ochronie zdrowia zwierząt oraz zwalczaniu chorób zakaźnych zwierząt.

Za zwierzęta zabite w ramach zwalczania pryszczycy przysługuje odszkodowanie z budżetu państwa!!!

Źródła zdjęć:

- <https://www.dairyherd.com/article/improper-vaccinations-cited-korean-fmd-cases>
- <https://letabaherald.co.za/43030/fmd-detected-in-givani-as-agri-grows-in-sa/>
- <https://afreap.com/savants-have-found-where-fmd-virus-starts-infection-in-cattle/>

Wtyczne dotyczące stosowania materiałów wzrogacających dla świni

i Zapewnienie wystarczającej ilości odpowiednich materiałów jest konieczne, aby umożliwić świniom spełnienie ich wrodzonej potrzeby poszukania pożywienia, gryzienia i ryca.

1. Podstawowe właściwości materiałów wzrogacających

Materiały wzrogacające powinny posiadać następujące cechy:



BEZPIECZNE: materiały wzrogacające nie mogą zagrozić zdrowiu zwierząt.

Poniżej wymieniono przykłady materiałów, których **nie należy** używać ze względu na ryzyko dla zdrowia zwierząt:

(1) ryzyko obrażeń:

X syntetyczny sznurek – polknięty może spowodować niedrożność jelit,

X metalowe paski w oponach – mogą prowadzić do okaleczenia i powstania ran,

X bardzo suche drewno – może pękać przy gryzieniu i wbijać się w tkanki miękkie.

(2) ryzyko skażenia biologicznego lub chemicznego:

X złe przechowywanie słoia, nieprzetworzony torf/kompost grzybowy – może być źródłem czynników chorobotwórczych i mykotoksyn,

X suche i pyłące trociny – mogą drażnić i układać oddychowy i oczy,

X brudne obiekty – mogą stanowić rezerwuuar czynników chorobotwórczych.

JADALNE: dostarczony materiał powinien mieć przyjemny zapach i smak, co spowoduje, że świnią będzie zainteresowana ww. materiałem; najlepiej gdyby zawierał czynniki działające korzystnie na z punktu widzenia żywienia zwierząt.

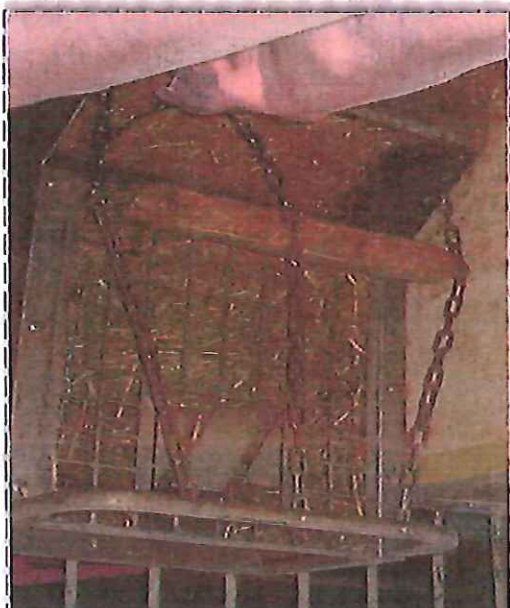
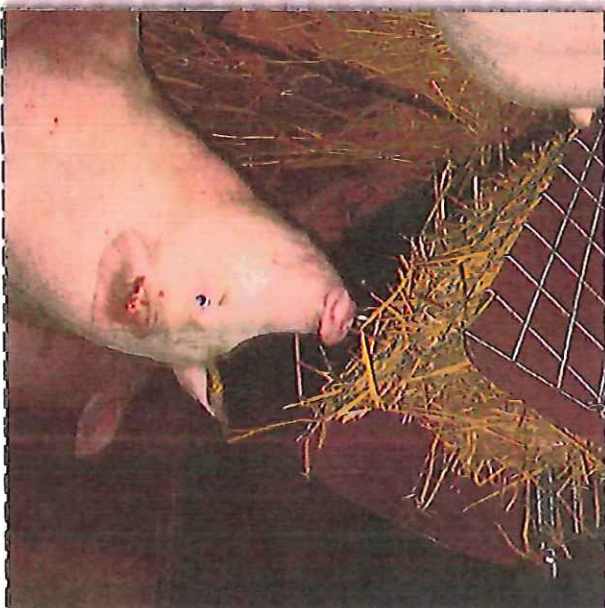
NADAJĄCE SIĘ DO ŻUCIA: świnią powinna móc gryźć dostarczony materiał, np. świeże drewno lub naturalna lina; zawieszona w kójkach zabawki „gryzaki” wykonane z materiałów odpornych na gryzienie nie stanowią właściwych materiałów wzrogaceniowych.

NADAJĄCE SIĘ DO BADANIA: świnią powinna mieć możliwość ryca np. trociny lub torf.

NADAJĄCE SIĘ DO MANIPULOWANIA: świnią powinna mieć możliwość zmiany położenia, wyglądu lub struktury materiału, np. kompost grzybowy.

przymocowanym kawałkiem miękkiego drewna + jadalne formy wzbogacania, takie jak warzywa (rzepa itp.) lub pasze w stojakach itp.

W kojcach, w których jest rusztowa podłoga materiał optymalne mogą być dostarczane w podajnikach, stojakach lub cylindrach. Stosowanie słomy lub zielonki na podłogach rusztowych wymaga podjęcia materiału, chociaż jest on wówczas mniej atrakcyjny dla zwierząt. Podajniki lub stojaki powinny mieć odpowiednie szczeliny, aby zapobiegać wyciągnięciu zbyt dużej ilości materiału.



MATERIAŁY O ZNACZENIU MARGINALNYM

Materiały o marginalnym znaczeniu **nie powinny** być stosowane jako podstawowy lub jedyny składnik wzbogacania środowiska. Materiały takie mogą budzić zainstalowanie świni, ale nie można tego uznać za całkowite zaspokojenie potrzeb tych zwierząt.

Materiały o marginalnym znaczeniu obejmują przedmioty, takie jak:

- twarde plastikowe rury lub
- łanouchy.



4. Ocena wykorzystania materiałów wzbogacających obejmuje:

- widoczne ślady po ugrzyzieniach w drewnie, obszary wilgotne/mokre w wyniku kontaktu ze śliną świadczące ożywaniu przez zwierzęta; materiały suche i zakurzone świadczą o braku zainteresowania nimi przez świnię.

Wyraźne ślady gryzienia, mokre obszary wskazujące na niedawną interakcję. Świnie mogą podnieść i trochę przesuwać zawieszony kawałek drewna.

! Uwaga: im niżej zawieszony jest przedmiot tym lepiej, gdyż świnię wola trzymać głowy opuszczone w dół, tak jak robią to podczas rycia.

Brak widocznych śladów użytkowania. Nowy przedmiot powinien skłaniać świnię do częstych interakcji.

Ten kawałek drewna został powieszony **zbyt wysoko** i kołysze się, gdy świnię próbują go ugrzyźć, przez co **nie spełnia** swojej roli.



2) ocenę częstotliwości wymiany materiałów wzbogacających:

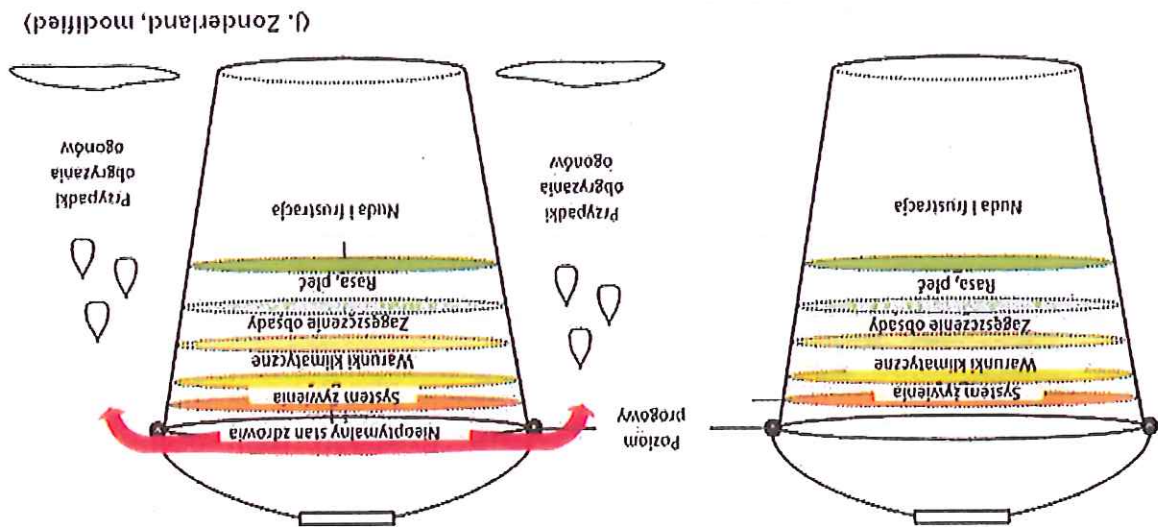
Obecność w kojach materiałów w różnym stopniu zużycia; posiadanie na stanie gospodarstwa przechowywanych materiałów wzbogacających do wymiany. Kosz ze słomą jest **dobrze** wypłiniony a szczeliny między prętami kosza są **wystarczająco** szerokie, aby wyciągnąć żdźbła.



Kosz jest prawie pusty i jedynie małe ilości lucerny spadają na podłogę. **Należy** uzupełniać kosz, aby stymulować eksplorację i konsumpcję.

Wtyczne Głównego Lekarza Weterynarii dla rolników dotyczące przeprowadzenia analizy ryzyka dotyczącej zagrożenia wystąpieniem obgryzania ogona u świni

Obgryzanie ogonów u świni jest zjawiskiem wieloczynnikowym. Problem często ujawnia się dopiero po skumulowaniu się wielu różnych problemów.



Zgodnie z § 23 ust. 5 rozporządzenia Ministra Rolnictwa i Rozwoju Wsi z dnia 15 lutego 2010 r. w sprawie wymagan i sposobu postępowania przy utrzymywaniu gatunków zwierząt gospodarskich, dla których normy ochrony zostały określone w przepisach Unii Europejskiej, przed wykonaniem zabiegu obcinania ogonków należy podjąć środki zapobiegające okaleczeniu świni, w szczególności zmieniając warunki ich utrzymywania.

Konieczne jest przeprowadzenie kontroli w celu ustalenia ryzyka wystąpienia obgryzania ogonków, aby móc opracować ewentualny plan działań zapobiegawczych.








Zgodnie z § 6 ww. rozporządzenia rolnik ma **obowiązek** co najmniej 1 raz **dziennie** dogłądać zwierzęta. Przeprowadzając codzienną kontrolę należy zwracać uwagę czy u świni nie występują pierwsze symptomy mogące wskazywać na rozwijający się problem np.:

- ogony u świni są opuszczone,
- ślady pogryzeń i świeżych ran na ciele, w tym w szczególności w okolicy ogona,
- nadmierna ekscytacja zwierząt.

W celu ustalenia ewentualnego ryzyka rozwinięcia się problemu obgryzania ogonów, 1 raz w miesiącu powinna zostać przeprowadzona **szczegółowa analiza**, której wyniki należy udokumentować np. używając protokołu będącego załącznikiem nr 3 do niniejszych wytycznych. Ww. dokument może być przedmiotem kontroli powiatowego lekarza weterynarii.



Poniżej opisano sposoby oceny niektórych wskaźników z powyższej tabeli.

<ul style="list-style-type: none"> • nasilenie chorób • zwiększone zabrudzenie zwierząt 	<ul style="list-style-type: none"> • Materiał zabrudzony odchodami • Brudny kojec 	 <p>Czystość</p>
<p>Zwiększone występowanie u świń:</p> <ul style="list-style-type: none"> • duszności, dreszczy; • słabej kondycji ciała; • apatii; • zaniepokojenia; • zacierwienionych oczu u świń; • zachowań wskazujących na dyskomfort termiczny – leżenie na mostku, bardzo blisko siebie/odległości 	<p>Występowanie:</p> <ul style="list-style-type: none"> • ekstremalnej lub zmiennej temperatury powietrza • dużej wilgotności powietrza (przeciągi) • intensywnego oświetlenia • wysokiego poziomu szkodliwych gazów m.in. dwutlenek węgla, amoniak, siarkowodór, nadmierne zapylenie 	 <p>Komfort termiczny i jakość powietrza</p>
<p>Zwiększone występowanie:</p> <ul style="list-style-type: none"> • dyszenie, dreszcze • wydłużonych okresów odpoczynku • kaszlu, kichania, zacierwienionych oczu • biegunka • zróżnicowanie przysrostów masy ciała w obrębie grupy 	<ul style="list-style-type: none"> • Niewłaściwy program bioasekuracji • Nieodpowiedni program profilaktyki 	 <p>Zdrowie</p>
<p>Zwiększone występowanie:</p> <ul style="list-style-type: none"> • zmian skórnych • zachowań agresywnych • zaniepokojenia • słabej kondycji ciała 	<ul style="list-style-type: none"> • Duża liczba zwierząt na 1 m² powierzchni podłogi • niemożliwy jednoczesny dostęp wszystkich zwierząt w kojcu do koryta lub poideł, • Złe praktyki dotyczące mieszania grup świń, 	 <p>Rywalizacja</p>
<p>Zwiększone występowanie:</p> <ul style="list-style-type: none"> • słabej kondycji ciała, • biegunki • zaniepokojenia • zachowań związanych z żerowaniem • wrzodów żołądka • zróżnicowanie przysrostów masy ciała w obrębie grupy 	<p>Zmiany w składzie diety</p> <ul style="list-style-type: none"> • zbyt niska zawartość chloru sodu (sól), • zbyt niska zawartość aminokwasów w diecie • zbyt niska zawartość energii w diecie 	 <p>Dieta</p>

Ocena wykorzystania materiałów wzbogacających obejmuje:

1) ocenę śladów użytkowania:

- widoczne ślady po ugrzieniach w drewnie, obszary wilgotne/mokre w wyniku kontaktu ze śliną świadczące ożywaniu przez zwierzęta; materiały suche i zakurzone świadczą o braku zainteresowania nimi przez świnie.

Wyróżne ślady gryzienia, mokre obszary wskazujące na niedawną interakcję. Świnie mogą podnieść i trochę przesuwać zawieszony kawałek drewna. **Uwaga:** im niżej zawieszony jest przedmiot tym lepiej, gdyż świnie wolą trzymać głowy opuszczone w dół, tak jak robią to podczas rycia.

Brak widocznych śladów użytkowania. Nowy przedmiot powinien skłaniać świnie do częstych interakcji.

Ten kawałek drewna został powieszony **zbyt wysoko** i kołysze się, gdy świnie próbują go ugrzyć, przez co **nie spełnia** swojej roli.



2) ocenę częstotliwości wymiany materiałów wzbogacających:

Obecność w kojcach materiałów w różnym stopniu zużycia; posiadanie na stanie gospodarstwa przechowywanych materiałów wzbogacających do wymiany. Kosz ze słomą jest **dobrze** wypeliony a szczeliny między prętami kosza są **wystarczająco** szerokie, aby wyciągnąć żdźbła.



Kosz jest prawie pusty i jedynie małe ilości lucerny spadają na podłogę. **Należy** uzupełniać kosz, aby stymulować eksplorację i konsumpcję.

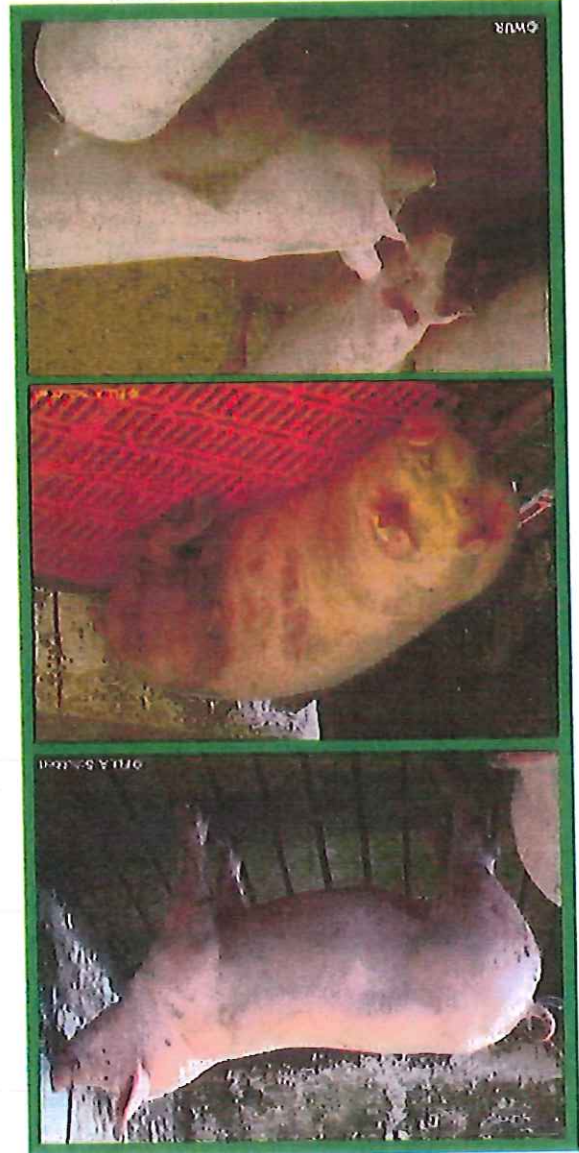


- stres termiczny;
- niewłaściwa wentylacja.

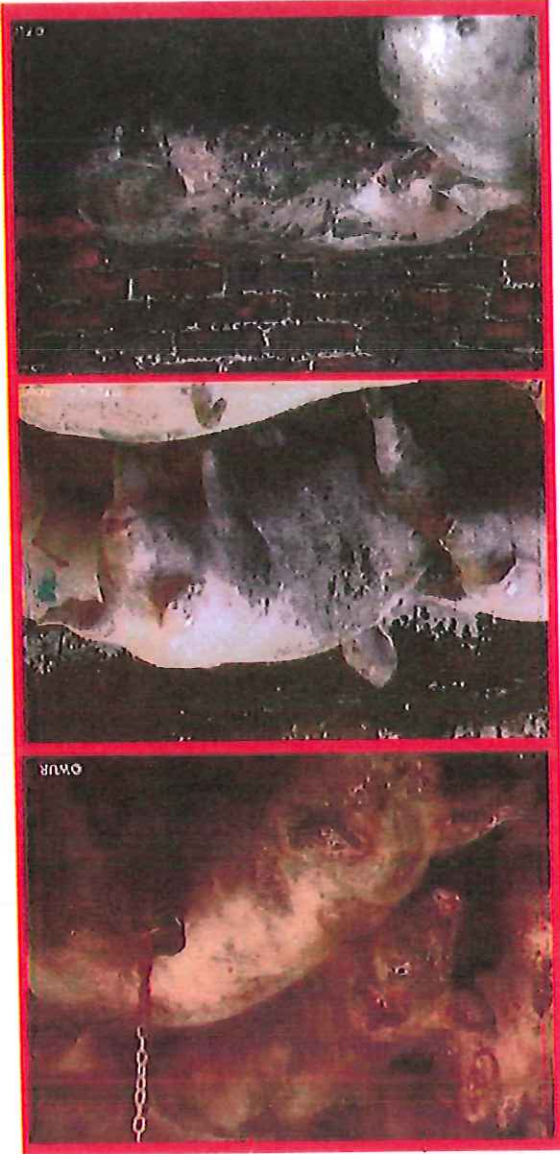
Zabrudzenie ciała świadczy o tym, że świnię **nie czują się komfortowo**, jest więc wskaźnikiem zwiększonego ryzyka wystąpienia obgryzania ogonów.

Ocenę prowadzi się na poszczególnych sztukach, oceniając procent zabrudzonej powierzchni po jednej stronie ciała. Oceniając zabrudzenie nie bierzemy pod uwagę przebarwień na skórze.

Świnia oceniana jest jako czysta, gdy zabrudzona jest **do 30%** ciała



Świnia oceniana jest jako brudna, gdy **ponad 30%** powierzchni ciała jest zabrudzone



▪ Duża liczba świni ocenionych jako brudne, może świadczyć o tym, że temperatura otoczenia jest zbyt wysoka.

- **ciężka kulawizna** – minimalne obciążenia chorej kończyny, szybkie przenoszenie ciężaru ciała z chorej kończyny, nieobciążanie kończyny.



Właściwa dieta

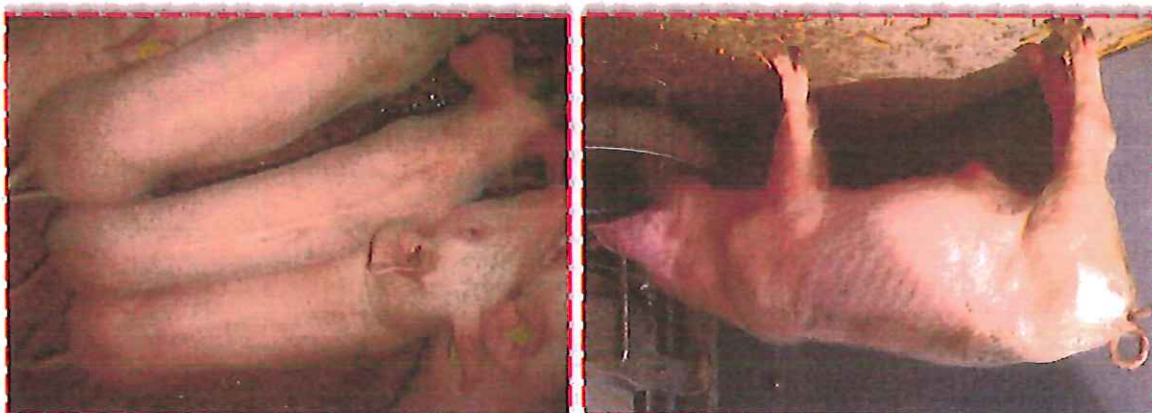
Kondycja zwierząt zależy od jakości i ilości podawanej paszy. Zła kondycja zwierząt może być przyczyną pojawienia się problemu obgryzania ogonów. Słabsze osobniki często padają ofiarą silniejszych jednostek.

! Oznaki niewłaściwej diety, są wskaźnikiem do oceny ryzyka.

Brak ryzyka zagrożenia dojrzałości: dobra kondycja



Wysokie ryzyko zagrożenia dojrzałości: zła kondycja



Niedobory



Kanibalizm wywołany jest niedoborami żywieniowymi, w szczególności niedoborami błonnika, chloru sodu (soli), białka całkowitego lub specyficznych aminokwasów, takich jak tryptofan.

Swinie potrzebują odpowiedniej dawki błonnika, tj. co najmniej 4% dziennej dawki żywienia, np. jeżeli dzienna dawka żywienia na 1 loszkę wynosi 2,7 kg, to dzienne zapotrzebowanie na błonnik wynosi 100 g.

Dodatek soli do dawki żywieniowej w większości przypadków skutecznie eliminuje objawy niedoboru. Sód zawarty w soli jest podstawowym makroelementem, który jest niezbędny organizmowi do przeprowadzenia wielu procesów



Zwierzęta	Temperatura °C		Wilgotność wzgl.		Prędkość powietrza m/s	
	Min.	Opt. max	Min.	Opt.	Max.	Zima
Lato						
Knury i loszki hod.	14	17	60	70	80	0,2
Lochy luzne	12	15	60	70	80	0,2
Lochy karmiące	18	20	60	70	80	0,2
Prosięta mate	25	32	50	60	70	0,15
Warchlaki	17	19	50	60	70	0,2
Tuczniaki	15	18	60	70	80	0,2
95 kg	15	17	60	70	80	0,2
65 kg	15	18	60	70	80	0,2
0,4						0,4

Tabela 2. Parametry mikroklimatu w pomieszczeniach dla świni

wiek	temperatura powietrza °C	wilgotność względna %	prędkość ruchu powietrza m/s	ochładzanie mW/cm ²
1-3 dniowe	34 - 32	60	0,1	8 - 5
4-14 dniowe	32 - 28	60	0,2	9 - 10
15-21 dniowe	27 - 23	60	0,2	10 - 12
22-28 dniowe	25 - 23	60	0,2	12 - 17
29-56 dniowe	23 - 21	60	0,2	17 - 21

Tabela 1. Wymogi termiczno-wilgotnościowe dla prosiąt

Załącznik nr 1. – Zalecane parametry dotyczące temperatury i wilgotności

- zapewnienie przeskody, za którą atakowana świnia może się częściowo schować (np. biała słomy), pozwolił to na znaczne zmniejszenie obrażeń,
 - zapewnienie materiału wzbogacającego, który zainteresuje świnie i powstrzyma od kontynuowania walki. Istotne jest, aby dostarczony materiał był dostępny dla wszystkich świni np. słoma. W innym przypadku może stać się to powodem do walk.



Załącznik nr 2. – Zalecenia dotyczące podet automatycznych dla poszczególnych grup produkcyjnych

Zalecana wydajność podet dla poszczególnych grup produkcyjnych	
Grupa zwierząt	Prędkość przepływu wody (l/min)
Prosięta ssące	< 0,5
Warchlaki	0,5-0,8
Tuczniaki	0,8 - 1,2
Maciorzy luzne i prośne	1,5 - 2
Maciorzy karmiące	> 4

Zalecana wysokość montażu podet smoczkowych		
Grupa produkcyjna	Poidła montowane pod kątem 90° w cm	Poidła montowane pod kątem 45° w cm
Prosięta	10-35	15-45
Warchlaki	40-45	50-55
Tuczniaki	55	65
Lochy i knury	75	

Zalecana wysokość montażu podet mieszczkowych	
Grupa produkcyjna	Wysokość montażu
Prosięta	13 - 15
Warchlaki	20 - 30
Tuczniaki < 60 kg	35 - 45
Tuczniaki > 60 kg	45 - 55
Lochy i knury	> 60

UWAGA ! ASF

ZASADY KTÓRYCH NALEŻY PRZESTRZEGAĆ W CELU OCHRONY GOSPODARSTWA PRZED WIRUSEM AFRYKAŃSKIEGO POMORU ŚWIŃ (ASF)

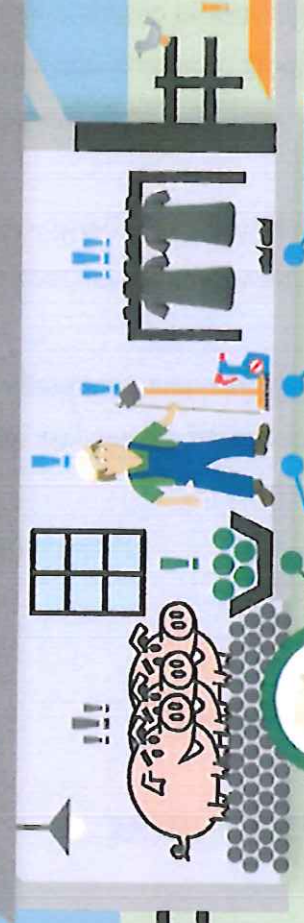
Zwierzęta i gospodarstwo
muszą być zarejestrowane
w bazie ARiMR



Zabezpiecz świnie przed
kontaktem z dzikami



Maty nasączone środkiem
dezynfekcyjnym muszą być
wyłożone przed wejściem do
budynków inwentarskich



Do pomieszczeń ze zwierzętami
może wchodzić tylko właściciel
gospodarstwa lub osoba sprawująca
opiekę nad zwierzętami



Nie karm świń
odpadami kuchennymi



Do pracy ze zwierzętami
używaj oddzielnego stroju
i pozostawiaj go w chlewni



Pamiętaj o utrzymaniu
pomieszczeń w czystości
oraz dezynfekcji



Obserwuj stan zdrowia świń -
o wszelkich niepokojących
objawach natychmiast powiadom
lekarza weterynarii

ASF, czyli afrykański pomór świni – nie jest groźny dla ludzi, ale jest bardzo szkodliwy dla gospodarki i niebezpieczny dla Waszych gospodarstw.

Główną przyczyną rozprzestrzeniania się wirusa są zarażone dziki. Niestety przyczyną bywa też człowiek i dlatego przypomnamy o podstawowych zasadach postępowania.

Prosimy o bezwzględne przestrzeganie zasad bioasekuracji:

- nie kupujcie świni z niewiadomego źródła pochodzenia,
- utrzymujcie świnię w sposób wykluczający kontakt z dzikami,
- stosujcie tylko pasze zabezpieczone przed dostępem zwierząt wolno żyjących,
- wyłóżcie maty nasączone środkiem dezynfekcyjnym przed wjazdami i wyjazdami z gospodarstw oraz przed wejściami do pomieszczeń, w których utrzymywane są świnię.

Przypominamy też, że za brak stosowania zasad bioasekuracji będą nakładane kary administracyjne.

Szanowni Państwo!

APEL

do hodowców trzody chlewnej

Ministra Rolnictwa i Rozwoju Wsi

oraz

Głównego Lekarza Weterynarii

