



INFORMACJE DLA HODOWCÓW DROBIU

Szanowni Państwo!

Powiatowy Lekarz Weterynarii w Dębicy przypomina, że wirus wysoce zjadliwej grypy ptaków (HPAI) jest bardzo szkodliwy dla gospodarki i niebezpieczny dla Waszych gospodarstw.

Główną przyczyną rozprzestrzeniania się wirusa grypy ptaków są zarażone dzikie ptaki. Niestety przyczyną bywa też człowiek i dlatego przypominam o podstawowych zasadach postępowania.

Należy bezwzględnie przestrzegać zasady bioasekuracji:

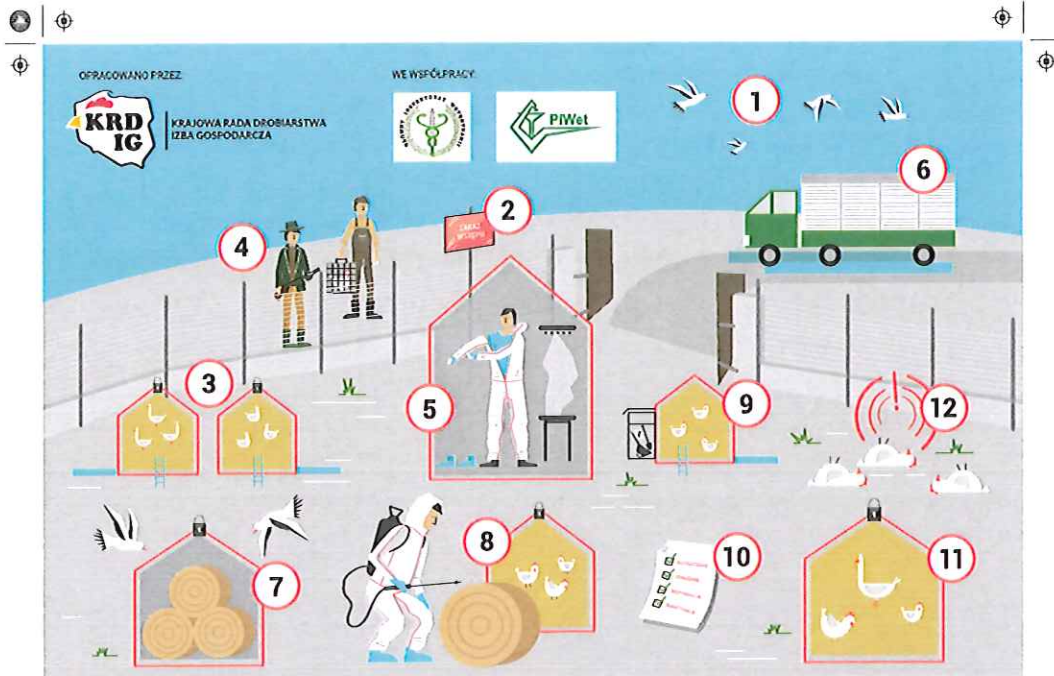
- zabezpieczyć paszę przed dostępem zwierząt dzikich;
- nie karmić drobiu na zewnątrz budynków, w których drób jest utrzymywany;
- nie pić drobiu oraz ptaków utrzymywanych przez człowieka wodą ze zbiorników, do których dostęp mają dzikie ptaki;
- stosować w gospodarstwie odzież i obuwie ochronne oraz po każdym kontakcie z drobiem lub dzikimi ptakami umyć ręce wodą z mydłem;
- stosować maty dezynfekcyjne w wejściach i wyjściach z budynków, w których utrzymywany jest drób;
- przetrzymywać drób w przeznaczonych do tego celu pomieszczeniach bez możliwości swobodnego poruszania się po otwartym wybiegu.

HODOWCO !!!

Pamiętaj o zgłaszaniu niezwłocznie do odpowiednich osób i instytucji (lekarz weterynarii prywatnej praktyki, powiatowy lekarz weterynarii, wójt/burmistrz/prezydent miasta) podejrzenia wystąpienia choroby zakaźnej drobiu.

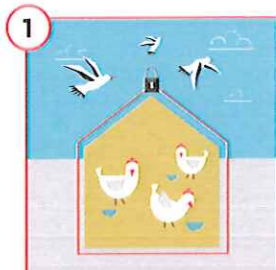
Objawy kliniczne wysoce zjadliwej grypy ptaków (HPAI) u drobiu:

Zwiększona śmiertelność (może dochodzić do 100%); znaczący spadek pobierania paszy i wody; objawy nerwowe: drgawki, skręt szyi, paraliż nóg i skrzydeł, niezdolność do ruchu; duszności, sinica, wybroczyny, biegunki, nagły spadek nieśności. Padnięcia ptaków mogą być nagłe, bez widocznych objawów

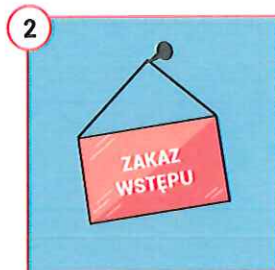


Więcej informacji na www.krd-ig.com.pl

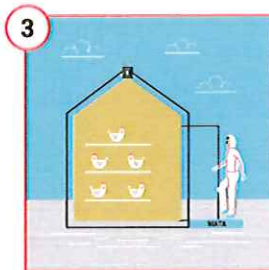
GRYPA PTAKÓW - CZY PRZESTRZEGASZ ZASAD BIOASEKURACJI?



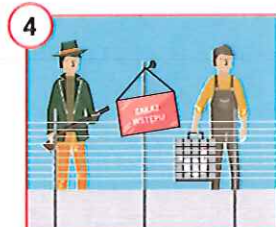
1 Zabezpiecz drób i paszę przed kontaktem z dzikimi ptakami!



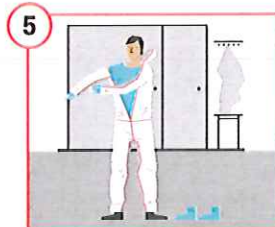
2 Pod żadnym pozorem nie pozwól, aby na fermie przebywały osoby nieupoważnione.



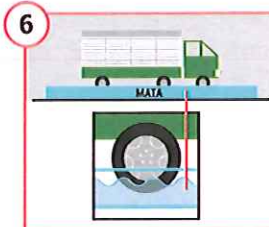
3 Pamiętaj o **matach dezynfekcyjnych** i regularnie je nasączaj aktywnym środkiem odkażającym.



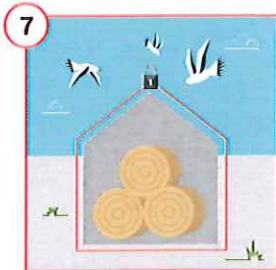
4 Wprowadź **zakaz wstępu** na fermę osobom mającym kontakt z innym placem (np. właścicielom przydomowych kurników, czy myśliwym).



5 Pamiętaj, żeby zawsze **zakładać odzież i obuwie ochronne** przed wejściem do kurnika i zmieniać ją każdorazowo wchodząc do kolejnych budynków.



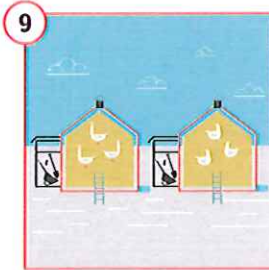
6 Wpuszczaj na fermę wyłącznie pojazdy z **odkażonymi** kołami.



7 Zadbaj o **zabezpieczenie ściółki**.



8 Pamiętaj o **dezynfekcji ściółki** przed wstąpieniem do kurnika.



9 Zadbaj o **izolację** każdego z kurników, a także osobne żywienie i narzędzia.



10 Prowadź **rejestr działań** takich jak: oczyszczanie, odkażanie, dezynfekcja i deratyzacja.



11 Posiadasz tylko kilka sztuk drobiu? Dla ich bezpieczeństwa - **trzymaj je w zamknięciu**.



12 Zwiększona śmiertelność wśród drobiu, apatia, niechęć do paszy i wody, spadek nieśności oraz objawy nerwowe (porażenie, skurczy szyi, drgawki, błęgotka, duszność) **Nie zwlekaj - zawiadom powiatowego lekarza weterynarii!**